

# **Parný multifunkčný čistič 350ml 1500W s príslušenstvom**



**Návod na použitie**  
Preklad originálneho návodu

Pred prvým použitím zariadenia sa prosím starostlivo zoznámte s návodom na obsluhu a uschovajte ho. Pokiaľ bude zariadenie odovzdané ďalším osobám, malo by byť odovzdané spoločne s týmto návodom. Výrobca a dovozca nenesú zodpovednosť, pokiaľ nebudú dodržiavané pravidlá obsiahnuté v tomto návode.

## **BEZPEČNOSTNÉ POKYNY**

Použitie v súlade s určením

Zariadenie je určené na čistenie povrchov odolných voči pôsobeniu vysokých teplôt. Môže byť použité na čistenie laminátových podláh, pokiaľ sú dodržiavané nasledujúce pokyny:

1. Laminát musí byť položený profesionálne, nesmie mať žiadne medzery, alebo škrabance, do ktorých by mohla preniknúť vlhkosť.
2. Vždy vyskúšajte pôsobenie zariadenia na neviditeľnej časti povrchu a po nejakej dobe skontrolujte, či sa laminát nezvlnil, alebo do neho neprenikla vlhkosť.
3. Pokiaľ na povrchu nevznikli žiadne negatívne účinky, potom môžete zariadením vyčistiť celý povrch. Zariadenie nie je vhodné na čistenie nechránených drevených podláh, mäkkého plastu a dreveného nábytku.

Zariadenie nie je možné použiť na čistenie sklenených povrchov, pretože horúca para môže spôsobiť prasknutie skla. Poradte sa s odborníkom ohľadom toho, či je možné určitý typ podlahovej krytiny čistiť parným mopom.

Zariadenie je určené na domáce použitie, nie na zárobkovú činnosť.

Používajte zariadenie tak, ako je popísané v návode. Akýkoľvek iný spôsob použitia bude považovaný, že je v rozpore s odporúčaniami.

Nebezpečenstvo zranenia

- Fóliu z obalu udržiajte mimo dosahu detí a zvierat. Hrozí nebezpečenstvo udusenía.
- Zariadenie sa nesmie používať osobami (vrátane detí) s obmedzenými zmyslovými, alebo mentálnymi schopnosťami, alebo osobami, ktoré nemajú skúsenosti, alebo znalosti, ibaže by osoby používali zariadenie pod dohľadom osôb, ktoré poznajú pravidlá používania zariadenia. Je potrebné strážiť, aby deti zariadenie nepoužívali na hranie.
- Nikdy nesmerujte parnú koncovku v smere ľudí, zvierat, alebo rastlín ani iných krehkých predmetov.
- Zariadenie uchovávajte mimo dosahu detí.
- Kábel pokladajte tak, aby nepredstavoval nebezpečenstvo spojené s možnosťou zakopnutia o neho.
- Pozor! Nebezpečenstvo popálenia! Nesprávne použitie zariadenia môže mať za následok zranenie, popálenie, alebo úraz elektrickým prúdom.

Elektrina - nebezpečenstvo úrazu elektrickým prúdom

- Nikdy neponárajte zariadenie do vody, alebo iných kvapalín.
- Zariadenie nie je vhodné na vonkajšie použitie.
- Zariadenie je možné pripojiť iba k zásuvke, ktorá bola odborne nainštalovaná a ktorá spĺňa technické požiadavky zariadenia.

- Používajte iba príslušenstvo dodané so zariadením, alebo odporúčané výrobcom.
- Pokiaľ sa zariadenie dlhšiu dobu nepoužíva, je potrebné odpojiť zástrčku zo zásuvky. Zástrčku je potrebné odpojiť zo zásuvky aj počas búrky a pred čistením zariadenia.
- Pri vyberaní zástrčky zo zásuvky zatiahnite za zástrčku, nikdy nie za kábel.
- Poškodený napájací kábel je potrebné odovzdať na opravu do servisu výrobcu, alebo do špecializovanej dielne.
- Nikdy nepoužívajte zariadenie bez dozoru.

#### Bezpečnostné pokyny pre toto zariadenie

- Z dôvodu vlastnej bezpečnosti skontrolujte zariadenie pred každým použitím. Pokiaľ je zariadenie poškodené, nesmie byť použité, pokiaľ nebude opravené odborníkom.
- Zariadenie nerozoberajte ani sa ho nepokúšajte sami opraviť. Kontaktujte servis, alebo iného odborníka.
- Pred každým použitím zariadenia je potrebné skontrolovať, či handrička na čistenie podlahy nie je opotrebovaná. Nesmie sa používať, ak vykazuje viditeľné známky opotrebenia, alebo je poškodená. Mohlo by dôjsť k poškodeniu povrchu podlahy!
- Zariadenie je možné používať iba vtedy, ak je úplne zmontované a pripravené na použitie.
- Pred naplnením nádrže vodou, výmenou čistiacej handričky, alebo čistením zariadenia ho vždy odpojte od prúdu.

#### Nebezpečenstvo vzniku požiaru

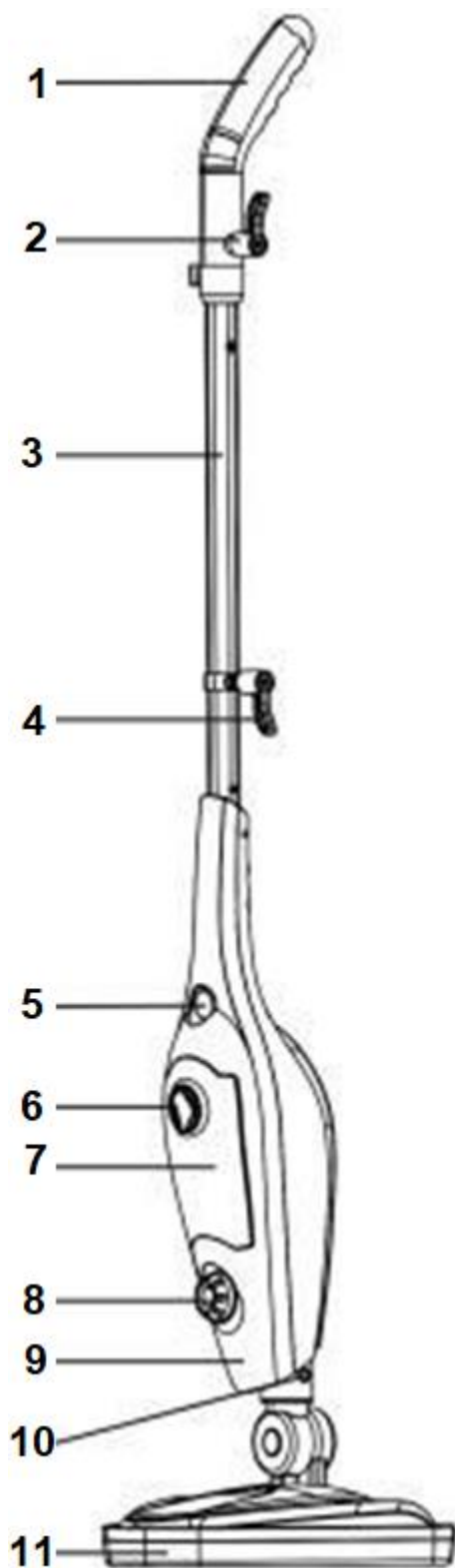
Kábel pokladajte tak, aby nebol ohnutý a aby neprichádzal do styku s horúcimi povrchmi. Udržujte zariadenie mimo dosahu horľavých predmetov, napr. záclon, závesov atď. Pred uskladnením zariadenie je treba počkať, až zariadenie úplne vychladne.

#### Dávajte pozor na materiálne škody

- Na čistenie zariadenia je zakázané používať žieravé a abrazívne prostriedky. Môžu poškodiť povrch zariadenia. V prípade potreby zariadenie utrite suchou mäkkou handričkou.
- Prúd pary by nemal byť dlho smerovaný na jedno miesto.
- Vždy používajte handričku na čistenie podláh!
- Nevkladajte žiadne predmety do otvorov/trysiek zariadenia a dávajte pozor, aby neboli upchaté.
- Zariadenie by malo byť skladované na suchom a chladnom mieste.
- Vždy pracujte pri vhodnom osvetlení.
- Do zariadenia nelejte žiadne čistiace prostriedky ani nepridávajte chemické látky. Mohlo by dôjsť k poškodeniu zariadenia, ktoré nebude zaručovať bezpečné používanie.
- Používajte iba náhradné diely od výrobcu.
- Zariadenie musí byť pripojené k zásuvke s uzemnením. Používajte iba zástrčku dodanú so zariadením. Nikdy sa nepokúšajte obísť uzemnenie.

- Para a vysoká teplota môže spôsobiť odstránenie povlaku vosku z voskovaných povrchov.
- Je zakázané plniť nádrž na vodu nad označenie Max. Použite normálnu, alebo destilovanú vodu. Ak je nádrž naplnená inou kvapalinou, môže dôjsť k poškodeniu zariadenia.
- Nepoužívajte parný mop bez použitia vody.

**Mopy GH01-100 a GH01-102 sa líšia iba príslušenstvom**



1. Rukoväť
2. Horný držiak kábla
3. Kovový držiak
4. Tlačidlo aktivujúce kľb
5. Prepínač ON/OFF
6. Viečko nádrže na vodu
7. Nádrž na vodu
8. Regulátor pary
9. Hlavná časť mopu
10. Tlačidlo pre uvoľnenie tela mopu
11. Čistiaca hlava

#### **PRED PRVÝM POUŽITÍM**

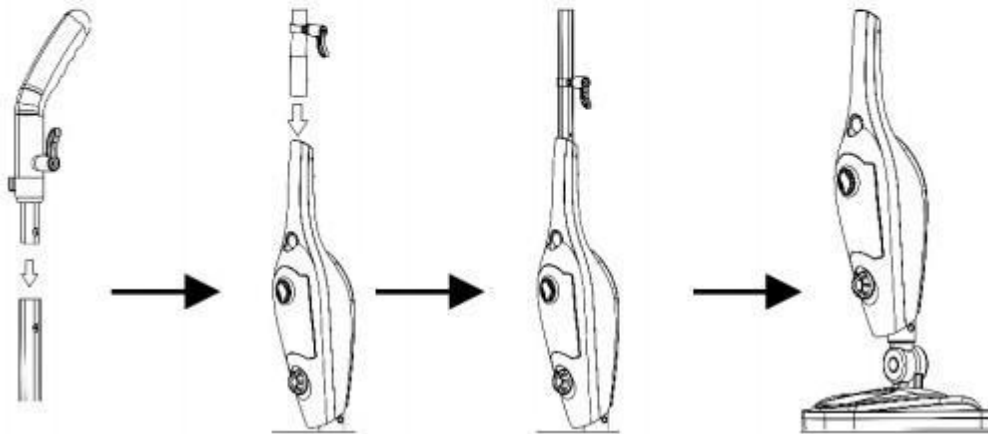
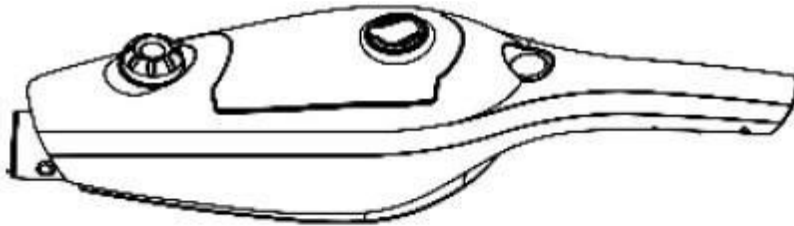
Vybalte zariadenie a všetko príslušenstvo. Skontrolujte, či balenie obsahuje všetky vyššie popísané prvky. Skontrolujte zariadenie, či nedošlo k poškodeniu, ktoré mohlo vzniknúť počas prepravy. Pokiaľ zariadenie vykazuje akékoľvek poškodenie, nesmie byť použité, ale malo by byť okamžite vrátené do servisu. Zariadenie a príslušenstvo je potrebné vyčistiť (viď kapitola: „Čistenie a údržba“).

## MONTÁŽ A POUŽÍVANIE

Ako zariadenie zmontovať?

1. Pred zahájením montáže parného mopu sa uistite, že je odpojený od prúdu.

Zmontujte držiak s rukoväťou. V prípade potreby stlačte západku na koncovke držiaka tak, aby rukoväť pasovala do držiaka. Západka musí zapadnúť do otvoru v držiaku. Otočte držiak tam a späť.



2) Zasuňte otočný kĺb do určeného spojovacieho otvoru v hlavnom tele mopu.

3) Nasadte utierku z mikrovláknna na hlavu mopu, a potom pre uchytenie zatahните za šnúрку pri súčasnom stlačení tlačidla.

4) Ak chcete použiť mop na čistenie kobercov, hlavu spolu s handričkou nasadte na klzák na koberec tak, ako je znázornené na obrázku.



**UPOZORNENIE!** Nikdy sa nepokúšajte používať mop na povrchy kobercov bez nasadeného klzáku na koberce. Nepoužívajte klzák na koberce na iný povrch, než je koberec. Mohlo by dôjsť k poškrabaniu povrchu.

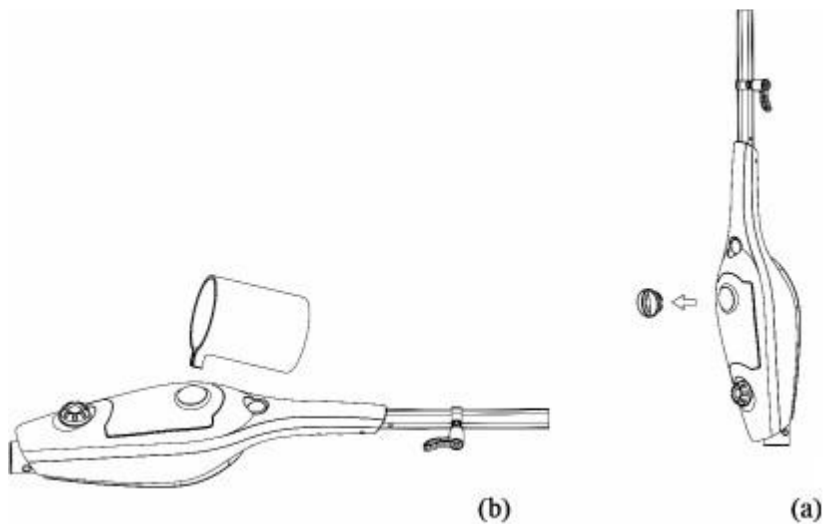
Ako zariadenie používať?

#### 1. Naplnenie nádrže na vodu

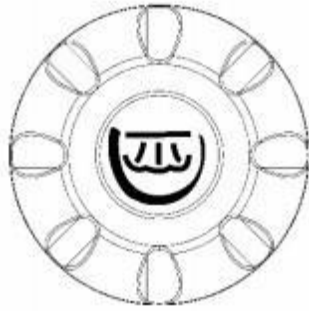
**UISTITE SA, ŽE JE MOP ODPOJENÝ OD PRÚDU.**

- Otočte a zložte viečko na nádrž na vodu.

- Naplňte nádrž na vodu pomocou priloženej mierky. **NEPREPLŇUJTE NÁDRŽ NAD RYSKU VYZNAČENÚ NA TELE NÁDRŽE.**



#### 2. Nastavte lúč regulácie pary. Lúč sa dá meniť počas práce s mopom.



3. Po zmontovaní a naplnení mopu vodou pripojte mop do elektrickej zásuvky. Ak chcete zastaviť vypúšťanie pary, nastavte prepínač (O / I) do polohy OFF (O). Je normálne, že pred spustením pary sa z trysky vypustí malé množstvo vody. Nastavte intenzitu vypúšťania pary otáčaním regulátora na zariadení.

4. Po čistenom povrchu sa pohybujte pomaly. Absorpčný materiál zdvihne nečistoty zmäkčené parou k mopu. V prípade vzniku prebytočnej vody - utrite uterákom.

5. Pokiaľ mop prestane vypúšťať paru, jednoducho prepnite tlačidlo do polohy OFF a odpojte zástrčku zariadenia od napájacej zásuvky, doplňte nádrž na vodu a pokračujte v čistení.

#### **PRE DOSIAHNUTIE LEPŠÍCH VÝSLEDKOV**

- Handrička by mala byť čistá a suchá, aby sa zabránilo prebytočnej vode. Mokrú handričku vymeňte za novú. **MAJTE NA PAMÄTI**, že pri výmene handričky musíte počkať, až vychladne.

- Na dezinfekciu podlahy použite paru z mopu na vybrané oblasti po dobu asi 10 sekúnd, ale nie dlhšie ako 15 sekúnd. **POZOR!** Túto metódu nemožno použiť na neodolné a citlivé povrchy na horúcu paru.

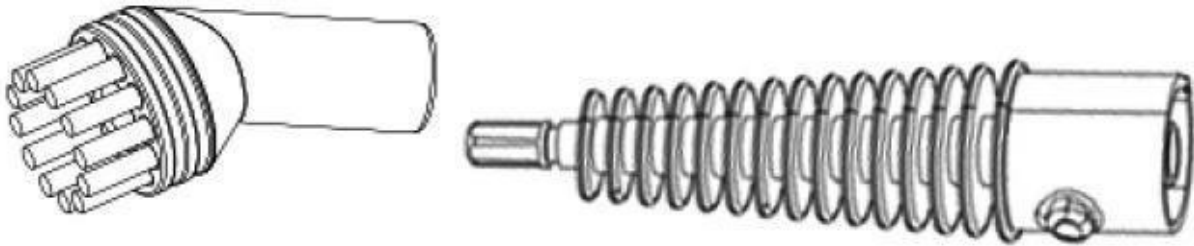
#### **RUČNÝ PARNÝ GENERÁTOR**

Po odpojení rukoväte a hlavy od tela mopu sa zariadenie stane ručným parným zariadením určeným na boj proti nečistotám, roztočom a baktériám, ktoré sa môže dostať všade tam, kde až doteraz nebolo možné dosiahnuť. Môže dezinfikovať detské hračky, umyť tuk z rúry a oveľa, oveľa viac.





## INŠTALÁCIA ADAPTÉRA NA KONCOVKY



## NASTAVEC NA ČISTENIE OKIEN

1. Odpojte rukoväť od hlavy mopu a namontujte hadicu.
2. Nasadíte nadstavec na čistenie okien.
3. Pomaly čistíte sklenený (alebo podobný) povrch. Použite veľa pary. Pokiaľ zostali na čistenom povrchu stopy nečistôt, alebo vody, použite gumovú stierku na okná. Zvyšky vody odstráňte handričkou.



## NADSTAVEC NA ČISTENIE ODEVOV

1. Uistite sa, že je mop odpojený od elektrickej siete. Nasadíte nadstavec na čistenie odevov na nadstavec na čistenie okien. Pri čistení odevov nastavte regulátor pary na nízku polohu.



2. Ak chcete čistiť oblečenie nástavcom na čistenie odevov, zaveste oblečenie na vešiak a môžete začať čistiť.

3. Nepoužívajte tento nadstavec na povrchy citlivé na teplo, alebo vodnú paru. Vždy sa uistite, že povrch je vhodný na čistenie parou.

4. Nikdy nesmerujte prúd pary v smere ľudí, zvierat, alebo rastlín.

- Na čistenie zamrznutých okien nepoužívajte paru.

- Pri použití nadstavca na čistenie okien buďte opatrní.

- Nepoužívajte zariadenie na kožu, voskovaný nábytok a podlahy, nechránené drevo, alebo parkety, syntetické materiály, zamat a iné materiály citlivé na paru.

Výrobca, dovozca a predajca nenesie zodpovednosť za žiadne škody spôsobené v dôsledku nesprávneho používania zariadenia, nedodržiavanie pokynov obsiahnutých v tomto návode ani za škody vzniknuté v dôsledku používania nástavca na povrchy, ktoré nie sú na to prispôsobené.

Pri čistení odevov skontrolujte štítok, aby ste sa uistili, že je možné materiál čistiť pomocou pary. Niektoré materiály ako koža, semiš, zamat nie sú vhodné na parné čistenie. Ťahanie za teleskopický držiak príliš veľkou silou môže spôsobiť poškodenie zariadenia a únik vody.

#### **NEBEZPEČENSTVO POPÁLENIA**

Počas používania zariadenia sa nedotýkajte vyčistených povrchov ani jeho výstupov, pretože tieto povrchy sú veľmi horúce. Koncovku zariadenia udržiajte v dostatočnej vzdialenosti od seba, aby ste sa vyhli kontaktu s povrchmi vypúšťajúcimi paru. Po dokončení čistenia nechajte nadstavec vychladnúť a potom ho opatrne snímte z koncovky.

Nikdy nenechávajte zariadenie bez dozoru, pokiaľ je pripojené k prúdu. Pre najlepšie výsledky:

1) Pred čistením parným mopom zameňte, alebo vysajte čistené povrchy.

2) Aby ste zabránili striekaniu vody, pred nasadením koncovky vyčistite a osušte utierku z mikrovlákná.

3) Pre dezinfekciu čisteného povrchu nastavte regulátor pary na najvyššiu hodnotu a mop nechajte 10 sekúnd nad čisteným povrchom, ale nie dlhšie ako 15 sekúnd.

Tento postup nevykonávajte na podlahách citlivých na teplo a paru.

- Nikdy nepoužívajte paru na jednom mieste príliš dlho, môže to spôsobiť poškodenie povrchu.

- Nedávajte ruky, alebo nohy pod zariadenie, počas práce je veľmi horúce.

- Počas používania môže zariadenie vydávať pulzujúce zvuky, čo je normálne.

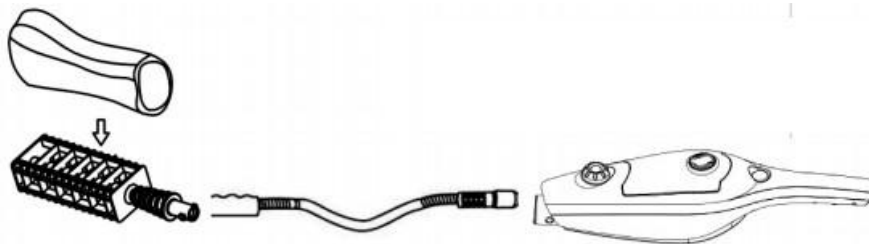
- Počas používania sa môže vyskytnúť malé „plúvanie“ vody zmiešanej s parou, čo je tiež normálne.

- Sila a teplota môžu poškodiť čistené povrchy, takže je najlepšie najprv vyskúšať zariadenie na rovnej vzorke materiálu.

Výrobca, dovozca a predajca nenesie zodpovednosť za žiadne škody spôsobené v dôsledku nesprávneho používania zariadenia, nedodržiavanie pokynov obsiahnutých v tomto návode ani za škody vzniknuté v dôsledku používania nástavca na povrchy, ktoré nie sú na to prispôsobené.

## NADSTAVEC NA PRACH

Nasadte utierku na prach na nadstavec na vysavanie.



Pripojte nadstavec na vysavanie k predlzovacej hadice nasledovne: Zarovnajte nadstavec na vysavanie s prislusnym otvorom vo vnútri hadice. Zatlacite nadstavec na vysavanie až na doraz a potom ho otočte vpravo, aby ste ho zaistil na svojom mieste. Ak ho chcete vybrať, alebo vymeniť, otočte nadstavec doľava a vytiahnite ho.

## PRÍSLUŠENSTVO



Mierka na vodu

Na doplnenie vody



Adaptér na príslušenstvo

Na čistenie varných dosiek, kohútikov, škár, mikrovlniek, drezov a ťažko prístupných miest.



Okrúhla kefa (nylon)

Na hladké tvrdé povrchy, ako sú toalety, drezy, kuchynské dosky.



Predĺženie

Pre ťažko prístupné povrchy, vysoko.



Nástavec na prach

Na čistenie napr. žalúzií.



Nadstavec na čistenie okien

Na umývanie okien, skla, atď ...



Nadstavec na čistenie odevov

Na čistenie odevov.



Klzák	Na koberce
Utierka z mikrovlákna	Na tvrdé podlahové krytiny a osvieženie kobercov.

## ČISTENIE A ÚDRŽBA

- Pred každým čistením zariadenia je potrebné odpojiť zástrčku zo zásuvky.
  - Nikdy neponárajte zariadenie do vody ani ho neumývajte pod tečúcou vodou.
  - Na čistenie zariadenia je zakázané používať rozpúšťadlá a agresívne čistiace prostriedky.
1. Uvoľníte tlačidlo pre uvoľnenie pary a vytiahnete zástrčku zo zásuvky. Nikdy neťahajte za kábel, vždy za zástrčku.
  2. V prípade potreby zariadenie utrite navlhčenou handričkou, prípadne s prídavkom jemného čistiaceho prostriedku.

Úroveň bezpečnosti zariadenia môže byť zaručená iba vtedy, ak je zariadenie pravidelne kontrolované, či nedošlo k poškodeniu, alebo opotrebovaniu. Ak chcete zabrániť vyliatiu sa vody pri vkladaní nádrže, alebo filtra, postupujte nasledovne:

### Filter

Vodný filter je vymeniteľný. Jeho životnosť závisí od tvrdosti vody. Odporúčame používať destilovanú vodu a pravidelne meniť filter.

Náhradné filtre je možné zakúpiť v našom servise.

1. Vyberte nádrž na vodu presunutím zámky nádrže nahor a vybratím nádrže.
2. Zatiahnite filter hore a vyberte ho.
3. Skontrolujte, či je tesnenie okolo výstupu filtra správne vložené do drážky. Pokiaľ je tesnenie poškodené, alebo netesné, musí byť vymenené za nové, priložené k výrobku.
4. Vložte nádrž na vodu a filter do zariadenia. Dávajte pozor, aby nádrž bola správne nasadená na filtri. Pevne zatlačte!

Môže sa stať, že nové tesnenie bude treba prispôbiť drážke. Po jej namontovaní počkajte cca 3 hodiny.

### Utierka na čistenie podlahy

Utierku je možné prať v práčke. Parný mop sa smie používať iba s priloženými k nemu čistiacimi nástavcami a filtrami.

## SKLADOVANIE

- Zariadenie je možné znovu uskladniť až po úplnom vychladnutí a vyliatí vody z nádrže.
- Parný mop by nemal byť vystavený extrémnemu pôsobeniu slnečných lúčov, alebo pôsobeniu iných poveternostných podmienok, ako je napr. dážď, mráz atď.
- Zariadenie by malo byť skladované na suchom a chladnom mieste.

Problém	Možná příčina	Riešenie
Červené svetlo nesvieti.	<ul style="list-style-type: none"> <li>● Zariadenie nie je pripojené k napájaniu, alebo je vypnuté.</li> </ul>	<ul style="list-style-type: none"> <li>● Skontrolujte, či je zariadenie pripojené k zdroju napájania, alebo ho pripojte k inému zdroju napájania.</li> </ul>
Zariadenie nevypúšťa paru.	<ul style="list-style-type: none"> <li>● Zariadenie nie je pripojené k napájaniu.</li> <li>● Zariadenie nie je pripravené na používanie.</li> <li>● Tlačidlo na uvoľnenie pary nebolo stlačené .</li> <li>● Nádrž na vodu je prázdna.</li> </ul>	<ul style="list-style-type: none"> <li>● Skontrolujte, či je zariadenie pripojené k napájaniu.</li> <li>● Podržte tlačidlo na uvoľnenie pary približne 30 sekúnd, kým nebudete počuť zvuk spustenia čerpadla a kým sa zariadenie nespustí čerpadlo začne vypúšťať paru.</li> <li>● Stlačte tlačidlo na vypúšťanie pary.</li> <li>● Naplňte nádržku vodou - pozri kapitolu "Ako používať zariadenie?").</li> </ul>
Namiesto pary zariadenie vypúšťa vodu.	<ul style="list-style-type: none"> <li>● Skondenzovaná voda v hadici.</li> </ul>	<ul style="list-style-type: none"> <li>● Podržte tlačidlo stlačené na uvoľnenie pary, kým zariadenie začne uvoľňovať paru. Pod zariadenie umiestnite handričku, pretože voda môže vytiecť. Ak zariadenie naďalej vypúšťať vodu namiesto pary, odpojte ho od napájania, nechajte ho asi 5 minút vychladnúť a pokúste sa zariadenie znovu spustiť.</li> </ul>
Počas dopĺňania vody zo zariadenia vychádza para.	<ul style="list-style-type: none"> <li>● Zariadenie ešte nie je dostatočne zahriate.</li> </ul>	<ul style="list-style-type: none"> <li>● Pred doplnením hladiny vody nechajte zariadenie úplne vychladnúť.</li> </ul>

## **Záručné podmienky**

Záruka sa vzťahuje výlučne na chyby spôsobené chybami materiálu, výrobnou montážou, alebo technológiou spracovania.

Právo uplatniť záruku zaniká:

- 1) výrobok nebol používaný v súlade s návodom na použitie.
- 2) bol vykonaný akýkoľvek zásah do konštrukcie stroja bez predchádzajúceho písomného súhlasu spoločnosti KAXL s.r.o.
- 3) výrobok bol použitý v iných podmienkach alebo na iné účely, než na ktoré je určený.
- 4) časť výrobku bola nahradená neoriginálnou časťou.
- 5) poškodenie výrobku, alebo nadmerné opotrebovanie je spôsobené nedostatočnou údržbou.
- 6) poškodenie spôsobené vonkajšími mechanickými, tepelnými, alebo chemickými vplyvmi.
- 7) závady spôsobené nesprávnym skladovaním, alebo manipuláciou s výrobkom.
- 8) výrobok bol používaný (pre daný typ výrobku) v agresívnom prostredí, napr. prašnom, vlhkom.
- 9) výrobok bol používaný pri prekročení prípustného zaťaženia

Záruka sa nevzťahuje na položky, u ktorých možno očakávať opotrebenie v dôsledku ich bežnej funkcie (napr. opotrebenie uhlíkov, zapaľovacej sviečky atď.).

Na prevádzku výrobkov používajte len odporúčané príslušenstvo a originálne náhradné diely.